

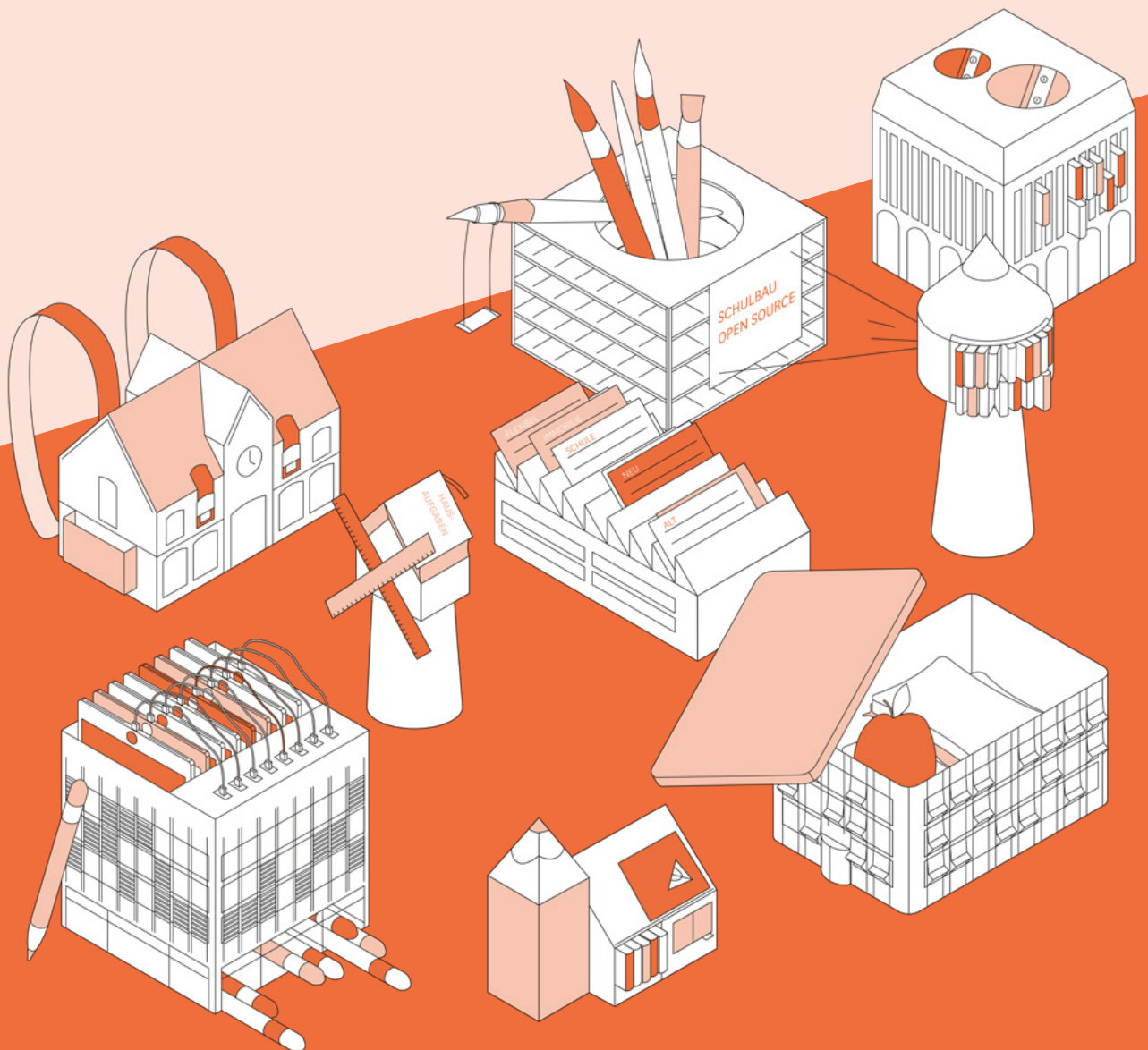


Montag Stiftung
Jugend und Gesellschaft

SCHULE STATT LEERSTAND

**SCHULBAU OPEN SOURCE:
PILOTPROJEKT GESUCHT**

AUSLOBUNG



Neues Pilotprojekt gesucht: **Schule statt Leerstand**

Bundesweites Auslobungsverfahren

Einleitung

Wir, die Montag Stiftung Jugend und Gesellschaft, suchen ein neues Pilotprojekt SCHULBAU OPEN SOURCE. Ziel ist es, leerstehende und ursprünglich nicht für schulische Zwecke geplante Gebäudetypen wie Bürobauten, Fabrikhallen oder Shopping-Center für eine zukunftsweisende Pädagogik zu aktivieren.

Vor dem Hintergrund der Klimakrise und der Notwendigkeit eines Wandels im Bauwesen gilt es auch im Schulbau, vorhandenen Leerstand sinnvoll weiter zu nutzen. Der erhebliche Sanierungsstau und die dringend benötigten Schulplätze erfordern dazu einen kreativen Umgang mit den vorhandenen Ressourcen.

Ein großes Potenzial für eine Umnutzung bieten ehemalige Verkaufs-, Büro- oder Industrieimmobilien, deren Leerstandsquoten eine hohe Belastung für die Kommunen darstellen. Auch Ladenzeilen, Kirchen oder Kinos können für neue, innovative Bildungsorte aktiviert werden. Dabei bieten die offenen Grundrisse und die Skelettbauweise vieler dieser Gebäude die Chance, neue Lernraumkonzepte – wie beispielsweise Cluster und offene Lernlandschaften – effektiver umzusetzen als durch den Umbau konventioneller Klassenraum-Flur-Schulen.

In unserem nächsten Pilotprojekt wollen wir eine solche Lösung gemeinsam mit interessierten Kommunen umsetzen. Wir begleiten und beraten ein mutiges Projekt mit unserem Know-how und fördern die Planung finanziell, um gemeinsam innovative Umbaulösungen in Verzahnung mit zukunftsweisender Pädagogik zu entwickeln.

Beispielhaft wollen wir zeigen, wie Leerstand für eine innovative Schulnutzung aktiviert werden kann. Die Ergebnisse und Planungen werden auf www.schulbauopensource.de veröffentlicht.



Was ist Schulbau Open Source?

Seit über 10 Jahren setzen sich die Montag Stiftungen für einen innovativen und zukunftsfähigen Schulbau ein. In den letzten Jahren lag der Fokus auf der Einführung einer Phase Null, um den Schulbauprozess auf die aktuellen gesellschaftlichen und pädagogischen Anforderungen anzupassen. Eine sorgfältig geplante Phase Null garantiert jedoch noch kein pädagogisch innovatives und architektonisch anspruchsvolles Schulgebäude. Es braucht auch Werkzeuge für die Schnittstelle zur weiteren Planung. Gute Referenzprojekte sind eine wichtige Quelle für neue Entwürfe, aber nur sehr wenige Veröffentlichungen weisen einen ausreichend hohen Detaillierungsgrad auf. Gleichzeitig erschweren veraltete Normen und Standards im Schulbau immer noch innovative Lösungen, die den heutigen und zukünftigen Anforderungen an Schule gerecht werden.

Hier setzt das Projekt SCHULBAU OPEN SOURCE an. Auf www.schulbauopensource.de veröffentlichen wir das komplette Planungs- und Prozesswissen aus unseren Pilotprojekten samt Planungsunterlagen. Damit stehen innovative Planungswege von Referenzgebäuden in hohem Detailgrad zur Verfügung, um schneller, wirtschaftlicher und mit hoher Qualität den komplexen Planungsanforderungen und dem Innovationsanspruch im Schulbau gerecht zu werden.

Die Ergebnisse des ersten Pilotprojektes sind bereits abrufbar. Die Ergebnisse weiterer Pilotprojekte sind in Arbeit – ein weiteres wird mit dieser Auslobung gesucht!

Ausloberin

Montag Stiftung Jugend und Gesellschaft
Gemeinnützige Stiftung
Raiffeisenstr. 5
53113 Bonn
www.montag-stiftungen.de/SOS

Verfahrensbetreuung/Grafik

büro luchterhandt & partner PartGmbH
Vermannstraße 32
20457 Hamburg
www.luchterhandt.de

Kontakt

schulbauopensource@luchterhandt.de
+49.40.7070807-0
Daniel Luchterhandt, Marek Nowak,
Lion Günther

An wen richtet sich die Auslobung?

Die Auslobung richtet sich an Kommunen und Schulen bzw. öffentliche Bildungsträger und -einrichtungen, die motiviert sind, an diesem neuartigen und offenen Prozess mitzuwirken. Gesucht wird ein mutiges und innovationsberechtigtes Team. Der Aufruf soll dazu anregen, strategische Allianzen in der Kommune zu fördern und zu stärken. Angesprochen sind damit interessierte verantwortliche Planungsteams und -beteiligte aus dem Schulbereich:

- Bauverwaltungen
- öffentliche Schulträger
- Jugendhilfe
- Schulen
- Liegenschaftsverwaltungen
- Schulbauberater*innen
- Planer*innen
- ...

Mitglieder der Jury oder die durch Mitglieder der Jury vertretenen Institutionen sind nicht teilnahmeberechtigt.

Was bieten wir Ihnen?

Innovationen im Schulbau erfordern Ressourcen. Wir begleiten das Projekt über den gesamten Planungsprozess mit fachlichem Know-how und Investitionen in die Planung. Das ausgewählte Pilotprojekt profitiert von:

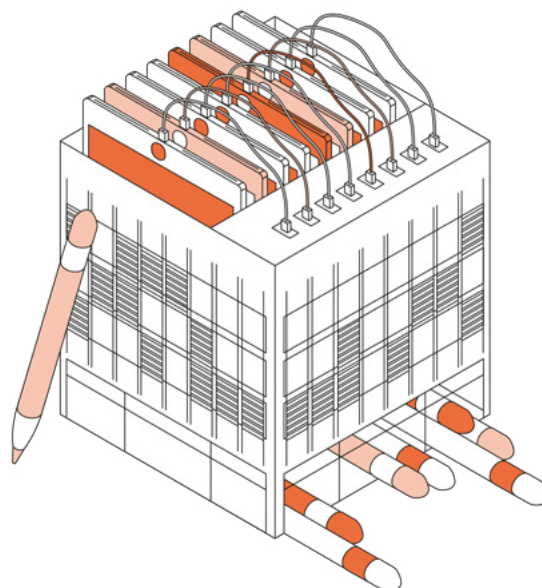
- dem umfangreichen Wissen der Montag Stiftung Jugend und Gesellschaft rund um die Konzeption, Planung und Umsetzung von innovativen Lösungen in der pädagogischen Architektur;
- einer finanziellen Förderung für den Forschungsansatz in der Planung;
- einem engen Austausch und der qualitativ organisierten Zusammenarbeit aller Beteiligten, um zu guten und von allen getragenen Ergebnissen zu gelangen;
- hochwertig aufbereiteten Forschungserkenntnissen als Grundlage für innovative Planungsentscheidungen.

Die zur Verfügung gestellten Mittel und Leistungen werden vor Beginn der Kooperation definiert und vertraglich festgelegt.

Welche Projekte sind geeignet?

Jede Schule ist anders und jede städtebauliche Ressource hat ein anderes Potential als innovatives Schulprojekt. Unser Pilotprojekt nimmt daher eine große Bandbreite an Schulnutzungen in den Blick. **Geeignet sind Projekte, die folgende Voraussetzungen erfüllen:**

1. **Ort:** Deutschland.
2. **Trägerschaft:** Öffentlicher Schulträger (private Einrichtungen können nicht gefördert werden und daher nicht teilnehmen).
3. **Schule:** Inklusive ganztägige Schulen jeder Schulform mit dem Willen zur Transformation des eigenen pädagogischen Konzeptes sowie der Schulorganisation (z.B. multiprofessionelle Teamarbeit, Öffnung ins Quartier, Schüler*innenpartizipation, neue Lehr- und Lernformate wie Projektarbeit, fächerübergreifendes Lernen, selbstorganisiertes Lernen ...).
4. **Gebäude:** Eine ursprünglich nicht für schulische Zwecke geplante Immobilie ist verfügbar (Bürobau, Fabrik, Shopping-Center etc. oder Aktivierung von mehreren Stadtbauweisen wie Ladenzeilen, Kinosälen, Kirchen etc.). Dabei geht es um die Entwicklung eines eigenständigen Schulstandortes, nicht um die rein additive räumliche Erweiterung einer Bestandsschule.
5. **Planungsstand:** Im Idealfall liegt ein pädagogisch-räumliches Konzept, hinterlegt durch die Ergebnisse einer Phase Null vor. Die planerische Prüfung der Umsetzbarkeit anhand einer Machbarkeitsstudie sowie Kauf- oder Überlassungsverhandlungen müssen noch nicht erfolgt sein; die hochbauliche Planung (ab Leistungsphase 2) darf noch nicht beauftragt worden sein.



Wie ist der Ablauf?

Wir freuen uns, Sie und Ihr Projekt näher kennenzulernen. Die Auswahl des Pilotprojekts erfolgt in zwei Phasen; anschließend beginnt die Projektphase:

1 INTERESSENBEKUNDUNGSPHASE

Falls noch nicht geschehen, melden Sie sich bitte für den **E-Mail-Verteiler** an: www.montag-stiftungen.de/SOS

21.11.2023

Veröffentlichung der Auslobung und Start der Interessenbekundung

19., 23. und 24.01.2024

In einer **Online-Informationsveranstaltung** stellen wir Ihnen das Verfahren vor und geben Ihnen die Gelegenheit, Fragen zu stellen:

Termin 1: 19.01., 10:00 - 11:00 Uhr [Link zur Videokonferenz \(Webex\)](#)

Termin 2: 23.01., 14:00 - 15:00 Uhr [Link zur Videokonferenz \(Webex\)](#)

Termin 3: 24.01., 11:00 - 12:00 Uhr [Link zur Videokonferenz \(Webex\)](#)

bis zum 06.02.2024, 14:00 Uhr

Einreichung der ausgefüllten **Interessenbekundung** (siehe Formular anbei) per E-Mail an: schulbauopensource@luchterhandt.de

bis zum 01.03.2024

Eine interdisziplinär besetzte Jury wählt gemeinsam mit der Montag Stiftung Jugend und Gesellschaft unter den eingegangenen Interessenbekundungen **geeignete Projekte für die nächste Phase** aus. Alle Teilnehmenden werden über das Ergebnis informiert.

2 BEWERBUNGSPHASE

KW 12 - KW 16 2024

Die Bewerbungsphase beginnt mit **Besichtigungen der ausgewählten Projekte und Gesprächen vor Ort**.

Im Anschluss **arbeiten die ausgewählten Projekte ihr Konzept weiter** – erwartet werden u.a. Aussagen zur Realisierbarkeit und Machbarkeit, zur Organisation und Zusammensetzung der Projektgruppe (mindestens vertreten durch Bauverwaltung, Schulverwaltung und Schule) sowie ergänzende Planunterlagen und Fotos der Immobilie(n). Konkrete Infos zu den Abgabeleistungen und Auswahlkriterien erhalten die ausgewählten Projekte zum Start der Bewerbungsphase.

bis zum 03.06.2024, 14:00 Uhr

Einreichung der **ausgearbeiteten Bewerbung**

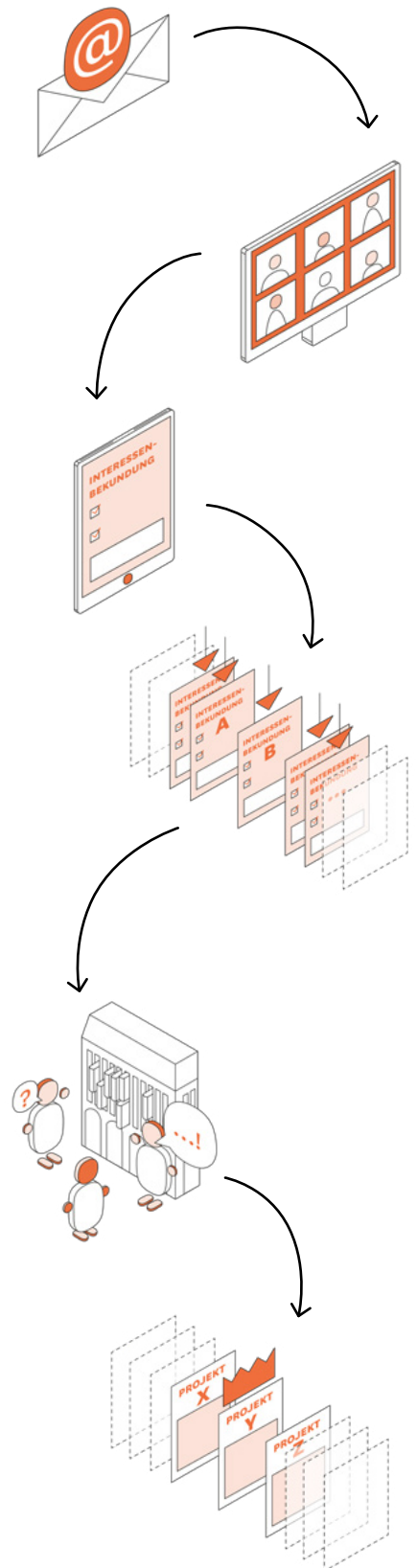
bis zum 28.06.2024

Auswahl des Pilotprojekts durch die Jury. Alle Teilnehmenden werden über das Ergebnis informiert.

3 PROJEKTPHASE

ab September 2024

Abschluss der Kooperationsvereinbarung mit der Kommune und Beginn der Umsetzung des Projekts



SCHULBAU OPEN SOURCE: PILOTPROJEKT GESUCHT

INTERESSENBEKUNDUNG

[für interne Zwecke]

Projekttitel

Kurztitel/Projektbezeichnung

Ansprechperson

Name

E-Mail-Adresse

Telefonnummer

Funktion/Rolle

Schule/Bildungseinrichtung

Schulträger

Bauverwaltung

Jugendhilfe

Schulbauberater*in

Planer*in

Projektidee und Motivation

Projektidee und Motivation zur Teilnahme

[max. 1.500 Zeichen]

Zum Projekt

Welchen Planungsstand hat das Projekt?

[in Stichworten]

Adresse der Immobilie(n)

Kurze Beschreibung der Immobilie(n) (zum Beispiel Infos zur Lage und zur Fläche, Baujahr, Eigentümerschaft, Zustand, Entwicklungspotential)

[max. 1.500 Zeichen]

Anlagen – bitte mitschicken

Obligatorische Anlagen

Pädagogisches Konzept der Schule
Luftbild des Umbaustandortes

Ergänzende Anlagen, sofern bereits vorhanden

Ergebnisbericht Phase Null
Fotos der umzubauenden Immobilie(n)
Machbarkeitsstudie/Planunterlagen

Weiteres

Haben Sie noch Anmerkungen zum Verfahren?

Abgabefrist: 06.02.2024, 14:00 Uhr

Ausgefülltes Formular mit Anlagen an:

schulbauopensource@luchterhandt.de

Wie sind Sie auf die Auslobung aufmerksam geworden?

Website der Montag Stiftung
E-Mail
Kommunale Spitzenverbände

Persönlicher Kontakt
Veranstaltung

Einwilligungserklärung

Mit der Abgabe des Formulars willige ich ein, dass ich nach der Einreichung der Interessenbekundung vom büro luchterhandt & partner im Auftrag der Montag Stiftung Jugend und Gesellschaft kontaktiert werde. Meine angegebenen Daten und Angaben werden über den gesamten Projektzeitraum zur Kontaktaufnahme und Weiterverarbeitung erhoben, gespeichert und genutzt. Nicht mehr erforderliche Daten werden danach gelöscht. Die Verarbeitung meiner Daten im Rahmen des Verfahrens erfolgt durch das büro luchterhandt & partner. Die Datenschutzinformation dazu, gem. Art 13 DSGVO, sind unter www.luchterhandt.de/datenschutzinformation-bewerbungsverfahren/ einzusehen.